



농(農)의 가치와 문화가 살아 숨 쉬는 복합문화공간
국립농업박물관 2024년 업무계획(요약)

2024. 2.



I. 일반현황

I. 일반현황

1 설립 개요

- 설립근거 : 국립농업박물관법(21. 6. 15. 제정)
- 설립목적
 - 농업·농촌의 공익기능을 국민에게 널리 알리고, 농업 관련 전시·교육·체험 활동을 제공하여 농업의 지속 가능한 발전에 기여
- 주요연혁
 - (‘12.11.) ‘농어업 역사문화 전시체험관’ 기초 연구 실시
 - (‘13.12.) ‘농어업 역사문화 전시체험관’ 건립 부지 확보
 - (‘15.11.) 예비타당성 조사 통과 및 예산 반영
 - (‘19.10.) 박물관 시설공사 계약 및 착공식(12.4.)
 - (‘21.06.) 「국립농업박물관법」 제정
 - (‘22.02.) 국립농업박물관 법인 설립
 - (‘22.12.) 국립농업박물관 개관

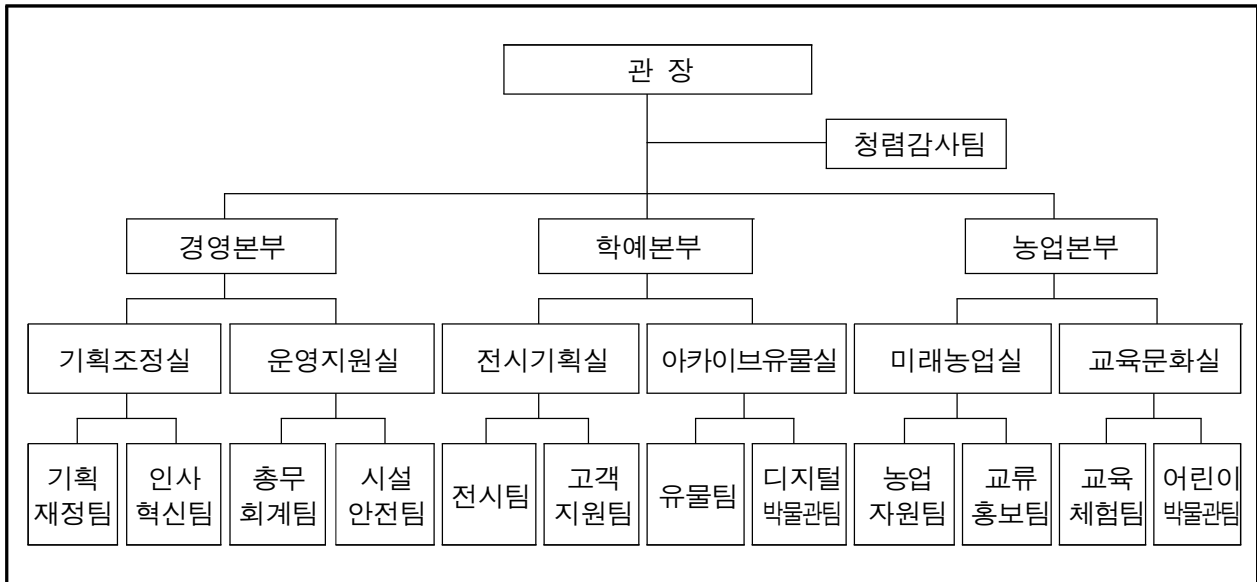
2 주요 기능

- 국립농업박물관 기능
 - 농업·농촌의 역사와 문화, 미래 농업에 관한 유물과 사료의 수집·보존·관리·조사·연구·전시·체험·교육
 - 박물관 기본 운영계획 및 중장기 발전계획의 수립·시행
 - 박물관 사업과 관련된 국내외 교류·협력 및 홍보
 - 박물관 전시·체험시설 등의 운영 및 교육에 관한 프로그램 개발
 - 박물관 운영 재원 조달을 위한 수익사업(박물관 목적 범위 내)

* (관련법령) 「국립농업박물관법」 제5조(사업), 「농업·농촌 및 식품산업기본법」 제45조

3 조직 및 주요 업무

□ 조직도 : 3본부 6실 13팀



□ 정원 및 현원 : 정원 125명, 현원 116명

'24. 1. 31. 기준, (단위 : 명)

구분	합 계	임원(상임)	일반직						운영직
			소계	1급	2급	3급	4급	5급	
정원	125	4	68	6	13	17	17	15	53
현원	116	4	66	4	6	16	19	21	46

□ 주요 업무

본부	실	주요 업무
경영본부	기획조정실	· 경영기획, 조직 및 정원, 예산, 이사회 · 채용, 포상, 징계, 승진 등 인사관리
	운영지원실	· 급여 및 복리후생, 계약 및 재산관리, 지출 및 결산 · 안전 및 시설 관리
학예본부	전시기획실	· 상설전시관 운영·관리, 기획전 개최 · 고객안내 및 민원관리, 인원 집계 및 통계관리
	아카이브유물실	· 유물 수집·관리 및 수장고 운영, 아카이브 구축 · 정보시스템 개발·운영
농업본부	미래농업실	· 다량이논밭, 식물원, 수직농장 등 농업체험장 운영·관리 · 국내외 농업 관련 기관 교류협력 및 콘텐츠 발굴, 홍보
	교육문화실	· 교육 문화체험 프로그램 기획·운영 · 어린이박물관 전시 및 교육·행사 기획, 운영
청렴감사팀		· 감사 종합계획 수립 및 시행

4 주요 현황

□ 시설현황 : (부지면적) 64천㎡, (건축연면적) 18천㎡

- (건축물) 전시동(농업관 1, 2, 어린이박물관 등), 교육동, 식물원
- (야외 체험존) 다랑이논·밭, 과수원, 농가월령 등 체험·휴식공간

구분	용도(전용면적)	주요 구성
전시동 (12,410㎡)	- 전시시설(9,190㎡) - 수장시설(1,130㎡) - 수직농장(351㎡) - 업무시설(844㎡) - 기타시설(895㎡)	- 농업관1, 2, 어린이박물관, 기획전시실 등 - 수장고, 유물촬영실, 보존처리실 - 식물재배 및 체험시설 - 사무실, 관장실, 임원실 등 - 기계실, 전기실 등
식물원 (1,869㎡)	- 식물원(1,585㎡) - 곤충관(284㎡)	- 아열대과수존, 바오밥존, 야자나무존 등 - 순환농업존: 아쿠아포닉스, 클로렐라정원 - 곤충 영상, 전시, 체험
교육동 (3,506㎡)	- 전시시설(1,714㎡) - 교육·실습실(908㎡) - 편의시설(884㎡)	- 식문화관, 영상관, 피크닉실, 기계실 등 - 요리교실, 농업과학교실, 강사실, 사무실 등 - 식당, 피크닉실, 카페 등
체험존 (5,978㎡)	- 논·밭·과수원(2,376㎡) - 12월령(1,775㎡) - 덩벙 및 기타공간(1,827㎡)	- 다랑이논·밭 경작 및 과수원 - 기타 체험 및 휴식공간 등

【박물관 주요 시설】



전시동 외관

전시동(농업관1)

전시동(농업관2)

식물원

교육동

체험존

□ 입장객 및 교육생 현황

구분	'22년	'23년	합계	비고
입장객	46,582명	511,187명	557,769명	* 개관일수 - ('22년) 12.15. ~ 12.31. / 14일 - ('23년) 1.1 ~ 12. 31. / 310일
교육생	604명	4,305명	4,909명	* (기간) '22.11.23. ~ '23.12.31.

□ 유물현황

- (수집분야) 농업생산, 민속품, 역사자료, 회화, 공예, 농기계 등
- (수집현황) 쌍날따비, 권농윤음, 기우취적, 초두 등 15,227점

'23. 12. 31. 기준

구분	수량(점)	주요유물
농업생산	712	· ①겨리쟁기, 쌍날따비, 남방애, 뒤주장, 합지박, 무자위
농업민속	1,283	· ②길쌈용 베틀, 대한제국 관인 저울추 세트, 솜저울, 다식판
농업역사	12,435	· ③정조대왕 권농윤음, 정약용 행초 다산사경첩
농업회화	228	· ④기산 김준근 풍속화, 단원 김홍도 기우취적, 송암 이시눌 경직도
농업공예	372	· ⑤삼국시대 초두, 백자청화시문호, 청동제 방망이 대저울
농업기계	8	· 쌀방아기계(1960년대), 발동기(일제강점기)
농업기타	189	· ⑥수매곡물 품질검사 장비, 시료균분기, 농업관련 스트레오뷰
합계	15,227	

○ 주요 유물사진

명칭 구분	① 겨리쟁기 농업생산	② 길쌈용 베틀 농업민속	③ 정조대왕 권농윤음 농업역사
사진			
설명	논밭 갈이용 농기구, 농삿일에 축력이용을 보여주는 대표 유물	삼베 길쌈용 베틀 일괄(삼 재배 농업을 보여주는 직조관련 유물)	정조가 농업문제의 근본적인 해결을 위해 백성에게 내린 교서

명칭 구분	④ 기산 김준근 풍속화 농업회화	⑤ 삼국시대 초두 농업공예	⑥ 수매곡물 품질검사 장비 농업기타
사진			
설명	19세기 농촌 생업의 다양성을 보여주는 풍속화	술·음식·약 등을 끓이거나 데우는 데 사용하던 용기	수매곡물의 품질 및 등급판정용 장비 일괄

숫자로 보는 2023 국립농업박물관

연간 방문객 수



어린이박물관 관람객 수



유물 소장 현황 (누적)



기획전시 개최 횟수

- 기획전시 2회
- 특별전시 4회

2023
6회

체험형 농업공간

- 농업 특화전시
- 기획체험

연도	2022	2023
농업 특화전시	1건	5건
기획체험	3건	10건

대외인증·수상

- 제1종 전문박물관 등록
- 문화체육관광부 인증
- 「교육기부체험인증기관」 획득
- 교육부 인증
- ICT 어워드 코리아 2023 '금상' 수상
- 한국정보과학진흥협회 주관
- 「공공브랜드대상」 마케팅커뮤니케이션 '대상' 수상
- 한국공공브랜드진흥원 주관

4건

MOU 체결



2023
5건

학술연구·문화행사

연도	2022	2023
· 학술조사	1건	3건
· 학술행사	1건	13건
· 문화행사	1건	7건

대외 홍보

	2022	2023
	60건	166건
	66건	208건
	15건	40건
	0건	96건

사회적 공헌 활동

연도	2022	2023
상추	886천원	6,854천원
김장 채소	100상자	100상자

* 기부 영수증 기준

교육 프로그램

연도	2022	2023
프로그램 제공	6건	14종
참여자 수	604명	4,305명

중대재해 발생건수(누적)

0건

홈페이지 방문자수



6 전략체계도

설립 목적	농업·농촌의 공익적 기능을 널리 알리기 위하여 유물과 사료 등을 전시·교육·체험하게 함으로써 농업·농촌의 지속가능한 발전에 기여 (「국립농업박물관법」 제1조)			
미션	전시·교육·체험으로 농업·농촌의 공익적 기능 확산 및 지속가능한 발전 선도			
비전	농(農)의 가치와 문화가 살아 숨쉬는 복합문화공간 (슬로건) 지속가능한 농업·농촌과 함께 성장하는 국립농업박물관			
핵심 가치	A 고객만족 All customer Satisfaction	G 공익우선 Governing Public Interest	R 지속가능 Retain Sustainability	I 소통협력 Interact & Cooperate
경영 목표 (~'28)	관람객 90만명	교육·체험참가 38,500명	대국민 농업·농촌 데이터 제공 16,800건	관람객 안전사고 ZERO
전략 방향	고객중심 농업·농촌문화 공유	국민체감 농업·농촌 콘텐츠 확대	미래 농업·농촌 혁신성장 기반 마련	지속가능 경영체계 구축
전략 과제	농(農)의 가치를 체감하고, 미래를 보여주는 지속가능 국립농업박물관			
전략 과제	관람객 맞춤형 농업·농촌전시 강화 및 서비스 개선	국민 체감형 농업·농촌교육 강화	디지털 및 미래 농업·농촌 콘텐츠 대응	안전·친환경 경영실현
전략 과제	대국민 농업·농촌자료 활용을 위한 아카이브 구축	체험형 농업·농촌공간 조성 및 활용 제고	농업·농촌의 미래를 여는 허브역할 강화	공정·책임경영 강화 및 소통협력 조직문화 확립
전략 과제	인지도 제고를 위한 홍보·소통 강화	교류 활성화를 통한 농업·농촌문화 향유 저변 확대	국민의 농업·농촌 복합문화공간 조성	지속가능한 인력 및 투명하고 건전한 예산운영

II. 2024년 업무계획

II. 2024년 업무계획

국립농업박물관

2024년에는 이렇게 달라집니다

1 | 고객중심 농업·농촌문화 공유

관람객 맞춤형 농업·농촌 전시를 강화하여 박물관을 방문하는 입장객 수를 늘리겠습니다.



농업 유물을 확보하고, 체계적 관리를 통해 농업·농촌 역사와 문화를 보존하고 전승하겠습니다.



인지도·만족도 제고를 위한 홍보·소통을 강화하겠습니다.



2 | 국민체감 농업·농촌 콘텐츠 확대

국민들이 공감하는 농업·농촌교육을 제공하여 농업·농촌의 공익적 기능을 전달하겠습니다.



농업·농촌을 체험할 수 있는 공간을 조성하고, 전시·교육·체험과 연계하여 농업의 소중함을 전달하겠습니다.



교류 활성화를 통해 농업·농촌문화의 가치를 공유하겠습니다.



3 | 미래 농업·농촌 혁신성장 기반 마련

디지털·미래농업 콘텐츠를 확대하여, 미래 혁신성장의 기반을 마련하겠습니다.



농업·농촌의 미래를 여는 허브 역할을 강화하겠습니다.



국민이 필요로 하는 농업·농촌 복합문화공간을 조성하겠습니다.



4 | 지속가능 경영체계 구축

안전하고 친환경적인 박물관 경영을 실현하겠습니다.



청렴하고 공정한 책임경영을 이행하고, 소통·협력하는 조직문화를 조성하겠습니다.



지속가능경영을 통해 직무중심의 인사·조직관리를 강화하고, 투명하고 건전한 박물관을 운영하겠습니다.



www.namuk.or.kr

전략방향 1 고객중심 농업·농촌문화 공유

1-1. 관람객 맞춤형 농업·농촌 전시 강화 및 서비스 개선

- (추진배경) 농업·농촌 문화 가치 확산을 위한 차별화된 농업 전시 콘텐츠를 강화하고, 관람객 눈높이에 맞춘 안내 서비스 필요
- (추진내용) 기획·특별전시 활성화 및 고객 맞춤형 서비스 강화
 - 전통 농업과 식문화를 주제로 한 기획전시(연 2회) 및 특별전시(테마전시, 회랑전시 등 연 3회) 활성화
 - 농업관 1(종자코너), 2(미래농업) 전시 콘텐츠를 개선하고, 유아 및 장애인을 위한 인쇄물 신규 제작(5종) 및 개편(2종)
 - 디지털 관람 안내 가이드 운영 및 고객 맞춤형 전시 서비스 강화
- (기대효과) 다양한 형태의 전시 개최를 통해 농업·농촌문화 향유 기회 제공 및 관람객 서비스 만족도 제고

1-2. 대국민 농업·농촌자료 활용을 위한 아카이브 구축

- (추진배경) 농업·농촌 자료수집, 역사문화 보존, 미래 세대 전승을 위한 체계적 관리 필요
- (추진내용) 농업유물 수집 확대, 체계적 관리, 활용 확대 추진
 - 적극적 유물 구입(공개경매) 노력과 개인·기관 기증활성화 분위기 조성
 - 유물관리 시스템 등록 및 유물 보존환경 개선(촬영실, 수장고 등)
 - * 등록현황: ('23)1,431점(세부정보 포함), ('24)박물관 수집유물 기본정보 등록
 - 정보화전략계획(ISP) 기반 아카이브 시스템 구축 및 소장유물 해제연구와 자료집 발간 추진
- (기대효과) 농업유물의 체계적 수집·관리·활용을 통한 유물 가치 향상

13. 인지도 제고를 위한 홍보·소통 강화

- (추진배경) 다양한 매체 협업으로 대국민 소통 강화 및 고객 확보
- (추진내용) 홍보 콘텐츠 기획 및 고객 서비스 증진 노력
 - 다양한 매체·플랫폼을 활용하여 차별화된 홍보 콘텐츠 제작
 - * 오프라인 매체홍보, 디지털 콘텐츠 기획, 리플릿(중·일문) 및 소식지 제작 등
 - 문화예술인 홍보 서포터즈 모집·운영
 - 박물관 지역 연계 관광코스를 개발하여 신규 관람객 유치 노력
 - 고객 서비스 품질 향상을 위한 고객만족도를 조사하고, 박물관 정체성을 살린 기념품 개발
- (기대효과) 홍보 확대를 통한 기관 인지도 제고 및 관람객 만족도 증진

전략방향 2 국민체감 농업·농촌 콘텐츠 확대

14. 국민 체감형 농업·농촌교육 강화

- (추진배경) 박물관 보유 콘텐츠 활용한 전문성 있는 교육체험 제공
- (추진내용) 공감대를 형성할 수 있는 농업농촌 교육·행사 운영
 - 농업·농촌 공익기능을 알리기 위한 교육 발굴·기획
 - * 농업·농촌 연계교육, 전시·유물 활용한 전시연계교육 프로그램 운영 등
 - 국민 참여 확대를 위한 다채로운 행사 운영
 - * 민관 교류협력을 통한 시기별 행사 운영(설날, 단오, 추석, 동지), 농업 기념일 행사, 어린이날 행사(가정의 달 맞이 농업연계 행사, 그림 공모전) 등
 - 교육 서비스 질적 제고를 위한 관람객 만족도 조사 추진
- (기대효과) 농업·농촌의 가치를 효과적으로 전달할 수 있는 교육·체험 프로그램 운영으로 농업의 중요성과 국민인식 증진

2-2. 체험형 농업·농촌 공간 조성 및 활용 제고

- (추진배경) 도심 속 농업·농촌 아름다운 경관을 조성하여 농업의 중요성과 공익적 가치를 공유하고 긍정적 인식 강화
- (추진내용) 체험형 농업·농촌 공간 실현 및 수확 작물의 가치 활용
 - 체험형 농업·농촌 공간(다랑이논밭 작물재배, 식물원 운영, 옥상정원, 수직농장 시설개선 및 재배작물 확대 등) 실현
 - 농업특화전시(폐농자재 활용아트, 누에 특화전시)를 운영하고, 농업 체험(벼베기행사, 곤충 체험, 농가월령 절기 프로그램 운영 등) 활성화
 - 다랑이논·밭, 수직농장의 수확물을 교육과 연계·활용하고, 지역에 기부하여 지역사회 공헌 및 소통 강화
- (기대효과) 농작물 재배 현장을 직접 보고 느끼며 농업·농촌에 대한 이해도 향상, 농경문화 향유 기회 국민에게 제공

2-3. 교류활성화를 통한 농업·농촌문화 향유 저변 확대

- (추진배경) 농업·농촌 전통 유산을 확보하고, 미래 세대에 농업·농촌 문화를 계승하여 농업 지식 확산과 가치 공유의 필요성 존재
- (추진내용) 연간 문화행사, 학술행사를 추진하고, 농업 연구기반 확충
 - 박물관 고유의 문화행사 및 프로그램 기획·운영
 - * 통합관리계획을 수립하여, 6개팀 협업으로 박물관 문화행사 추진
 - 과거·현재·미래 농업을 이해하고 공유할 수 있는 포럼(12회) 운영 및 농경문화 학술자료 공유 활동기반 조성
 - 국가중요농업유산(3개이상) 중심으로 농경문화 자료(구술채록, 사진·영상 제작)의 연차적 수집·조사
- (기대효과) 다양한 문화·학술행사를 대국민에게 제공하여 농업·농촌의 지식 전달 및 가치 확산

3-1. 디지털·미래농업 콘텐츠 대응

- (추진배경) 4차 산업혁명 기술을 활용한 디지털 박물관으로의 전환 트렌드 대응 필요
- (추진내용) 온라인 전시, 실감 콘텐츠 활용 및 박물관 농업 아카이브 구축의 초석 마련
 - 디지털 기반 온라인 전시 콘텐츠(VR전시) 제작 확대 및 곤충관 실감 콘텐츠(영상) 확충
 - * 오프라인 기획전시와 연계한 온라인 VR전시는 공간 제약 없이 상시 관람 가능
 - 농업 아카이브 구축을 위한 정보화전략계획(ISP) 추진
- (기대효과) 온오프라인 융합형 미래 박물관 기반 마련 및 디지털 전시 콘텐츠 강화

3-2. 농업·농촌의 미래를 여는 허브역할 강화

- (추진배경) 국·내외 박물관, 유관기관과의 교류협력 및 업무협약을 통해 박물관 콘텐츠 확장과 대외 인지도 제고
- (추진내용) 국내·외 박물관, 농업 유관기관과의 네트워크 활성화를 통해 박물관의 위상을 확보하고 콘텐츠 수집·전파 확대
 - 국내·외 유관기관과의 업무협약(MOU) 이행과 신규협약 체결을 통한 농업·농촌 콘텐츠 발굴 및 활용 기반 마련
 - 농업·농촌 관련 박물관과 유관기관을 중심으로 한 박물관 협력망 구축을 통해 확장된 박물관으로서의 농업 허브역할 수행
- (기대효과) 국내·외 업무협약 이행과 신규 체결 기관 확대를 통한 협력 사업 발굴로 박물관 콘텐츠 고도화 및 활용 기회 확대

③. 국민의 농업·농촌 복합문화공간 조성

- (추진배경) 편의시설 개선을 통하여 대국민 서비스를 향상하고, 관람객 니즈에 부합하는 농업·농촌 복합문화공간 조성 필요
- (추진내용) 국민이 체감하는 미래 농업 콘텐츠 공간을 조성하고, 각종 시설 정비를 통한 박물관 편의성 개선
 - 농업·농촌 공간을 활용하고, 미래농업 특화 프로그램 전문화
 - 옥상정원 경관개선 및 농작물 재배 전시(메밀 등 2종), 온실가스 배출 저감을 위한 농업기술 시범적용 실시, 수직농장 체험 확대 등
 - 박물관 기반시설인 진입도로 위험구간을 개선·정비하고, 고객 니즈를 반영한 노후 시설 개선으로 관람객 안전 및 편의 증진
- (기대효과) 국민이 체감하는 농업·농촌 복합문화공간 조성 및 기반 시설 정비를 통해 사고를 사전에 예방

전략방향 4 지속가능 경영체계 구축

④. 안전·친환경 경영실현

- (추진배경) 박물관은 공중이용시설로서 관람객 대상 시민재해 예방 조치와 상시근로자 100명 이상 사업장으로 법령 의무 준수 필요
- (추진내용) 친환경 박물관 실현 및 안전한 박물관 구축
 - (친환경) 에너지 효율적·합리적 관리체계를 구축하고, 탄소배출 절감을 위한 친환경 시설을 구축
 - * (주요내용) 에너지절약추진위원회 운영, 에너지지킴이를 통한 에너지절약 활동, 전기차 충전시설(급속1기, 완속2기) 설치 및 운영 등
 - (안전) 관람객, 근로자 안전 확보를 위해 협력체계를 구축하고, 시설 안전성 확보를 위한 점검, 유지보수 이행 및 비상훈련 실시
- (기대효과) 체계적 안전관리 활동을 통해 관람객, 임직원 안전 확보

42. 공정·책임경영 강화 및 소통·협력 조직문화 확립

- (추진배경) 박물관 설립(22.2) 2년 차, 청렴하고 공정한 책임경영을 강화하기 위한 노력이 필요하고, 올바른 조직문화 정착 필요
- (추진내용) 공정·책임경영 이행 노력 및 협력적인 조직문화 제고
 - 공공성 확립을 위한 윤리·인권 경영 이행, 대내·외 평가 대응과 기관장 지시관리 및 내규 정비를 통한 책임경영 내실화
 - 비상임이사 식견을 활용할 수 있는 이사회 운영을 강화하고, 주요 사업 내용을 누리집에 공개하여 박물관 책임성·투명성을 제고
 - 소통·협력 기반의 건강한 조직문화 형성·정착 노력
 - 정보보안체계 안정화 및 개인정보보호 강화 노력 추진
- (기대효과) 법정기관으로 행정 안정화를 이끌고, 운영체계 정립 및 지속가능 경영을 위한 토대 마련

43. 지속가능한 인력 및 투명하고 건전한 예산운영

- (추진배경) 박물관 지속가능경영을 위한 조직·인력관리 방안 마련과 투명성 제고를 위한 재무·예산 운영체계 개선 필요
- (추진내용) 직무중심의 인사조직관리 강화 및 투명하고 건전한 예산운영 시스템 정착
 - 중기관점 조직·인력관리 방안을 도출하고 연간 지속가능한 인력 운영 및 전문 인재 육성을 위한 교육체계 마련
 - 경영목표 달성을 위한 부서평가와 직무성과 중심의 근무성적평정을 추진하고, 성과중심 보수 연계를 통한 직무중심 인사관리 강화
 - 예산편성의 원칙과 기준을 설정하고, 재무관리의 정확성·효율성 증대를 위한 시스템 고도화 및 전문교육 추진
- (기대효과) 조직·인력을 진단·개선하여 지속가능한 경영체계 확립 및 예산운영·회계관리의 재정건전성과 투명성을 확보