



농(農)의 가치와 문화가 살아 숨 쉬는 복합문화공간
국립농업박물관 2026년 업무계획(요약)

2026. 3.



I. 일반현황

I. 일반현황

1 설립 개요

□ 설립근거 : 국립농업박물관법(’21. 6. 15. 제정)

□ 설립목적

- 농업·농촌의 공익기능을 국민에게 널리 알리고, 농업 관련 전시·교육·체험 활동을 제공하여 농업의 지속 가능한 발전에 기여

□ 주요연혁

- (’12.11.) ‘농어업 역사문화 전시체험관’ 기초 연구 실시
- (’13.12.) ‘농어업 역사문화 전시체험관’ 건립 부지 확보
- (’15.11.) 예비타당성 조사 통과 및 예산 반영
- (’19.10.) 박물관 시설공사 계약 및 착공식(12.4.)
- (’21.06.) 「국립농업박물관법」 제정
- (’22.02.) 국립농업박물관 법인 설립
- (’22.12.) 국립농업박물관 개관
- (’26.02.) 국립농업박물관 기타공공기관 지정

2 주요 기능

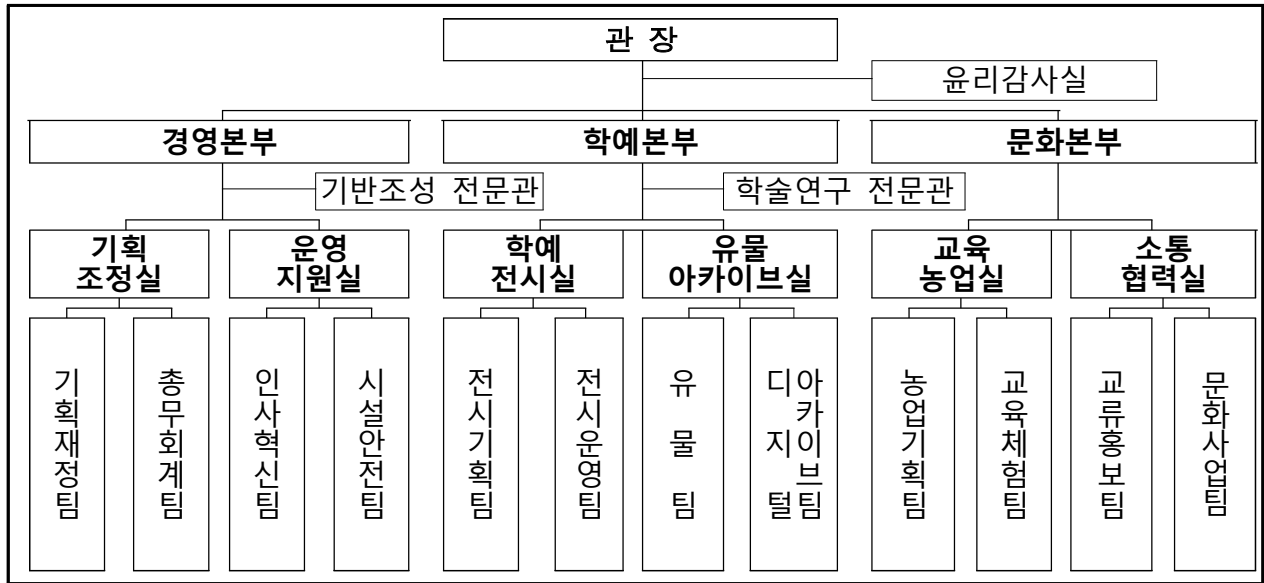
□ 국립농업박물관 기능

- 농업·농촌의 역사와 문화, 미래 농업에 관한 유물과 사료의 수집·보존·관리·조사·연구·전시·체험·교육
- 박물관 기본 운영계획 및 중장기 발전계획의 수립·시행
- 박물관 사업과 관련된 국내외 교류·협력 및 홍보
- 박물관 전시·체험시설 등의 운영 및 교육에 관한 프로그램 개발
- 박물관 운영 재원 조달을 위한 수익사업(박물관 목적 범위 내)

* (관련법령) 「국립농업박물관법」제5조(사업), 「농업·농촌 및 식품산업기본법」제45조

3 조직 및 주요 업무

□ 조직도 : 3본부 7실 12팀 2전문관



□ 정원 및 현원 : 정원 125명, 현원 123명

'25. 12. 31. 기준, (단위 : 명)

| 구분 | 합 계 | 임원(상임) | 일반직 | | | | | | 운영직 |
|----|-----|--------|-----|----|----|----|----|----|-----|
| | | | 소계 | 1급 | 2급 | 3급 | 4급 | 5급 | |
| 정원 | 125 | 4 | 68 | 6 | 13 | 17 | 17 | 15 | 53 |
| 현원 | 123 | 4 | 68 | 3 | 7 | 15 | 28 | 15 | 51 |

□ 주요 업무

| 본부 | 구분 | 주요 업무 |
|-------|----------|--|
| 윤리감사실 | | · 감사 종합계획 수립 및 시행 |
| 경영본부 | 기획조정실 | · 경영기획, 조직 및 정원, 예산, 이사회 · 급여, 계약 및 재산관리, 지출 및 결산 |
| | 운영지원실 | · 인사관리 및 노무·복리후생 · 안전 및 시설 관리 |
| | 기반조성 전문관 | · 박물관 증·신축 등 시설 중장기 방안 수립 |
| 학예본부 | 학예전시실 | · 기획·협력·특별 전시 개최·운영, 전시 콘텐츠 개발 및 운영 · 고객안내 및 관람객 인원 관리 |
| | 유물아카이브실 | · 유물 수집·관리 및 수장고 운영 · 아카이브 구축, 정보보안 및 개인정보 보호, 공공데이터관리 |
| | 학술연구전문관 | · 유물 해제 및 연구·조사, 농업·농촌 관련 학술 연구 |
| 문화본부 | 교육농업실 | · 다량이논밭, 식물원, 수직농장 등 농업체험장 운영·관리 · 교육·문화체험 프로그램 기획·운영 |
| | 소통협력실 | · 국내외 기관 교류협력 및 콘텐츠 발굴, 홍보 · 박물관 문화행사 운영·관리, 기념품 및 지식재산권 관리 |

4 주요 현황

□ 시설현황 : (부지면적) 64천㎡, (건축연면적) 18천㎡

- (건축물) 전시동(농업관 1, 2, 어린이박물관 등), 교육동, 식물원
- (야외농업체험장) 다랑이논·밭, 과수원, 농가월령 등 체험·휴식공간

| 구분 | 용도(전용면적) | 주요 구성 |
|-------------------------|--|---|
| 전시동 (12,410㎡) | - 전시시설(9,190㎡) - 수장시설(1,130㎡) - 수직농장(351㎡) - 업무시설(844㎡) - 기타시설(895㎡) | - 농업관1, 2, 어린이박물관, 기획전시실 등 - 수장고, 유물촬영실, 보존처리실 - 식물재배 및 체험시설 - 사무실, 관장실, 임원실 등 - 기계실, 전기실 등 |
| 식물원 (1,869㎡) | - 식물원(1,585㎡) - 곤충관(284㎡) | - 아열대과수존, 농박플랫폼, 힐링정원 등 - 순환농업존: 아쿠아포닉스, 클로렐라 - 곤충 영상, 전시, 체험 |
| 교육동 (3,506㎡) | - 전시시설(1,714㎡) - 교육·실습실(908㎡) - 편의시설(884㎡) | - 식문화관, 영상관, 피크닉실, 기계실 등 - 요리교실, 농업과학교실, 강사실, 사무실 등 - 식당, 피크닉실, 카페 등 |
| 야외농업 체험장 (5,978㎡) | - 논·밭·과수원(2,376㎡) - 12월령(1,775㎡) - 뚝방 및 기타공간(1,827㎡) | - 다랑이논·밭 경작 및 과수원 - 기타 체험 및 휴식공간 등 |

【박물관 주요 시설】



□ 입장객 및 교육생 현황

(단위 : 명)

| 구분 | '22년 | '23년 | '24년 | '25년 | 합계 | 비고 |
|-----|--------|---------|---------|---------|------------------|------------------------------------|
| 입장객 | 46,582 | 511,187 | 565,917 | 708,978 | 1,832,664 | * (기간) '22. 12. 15. ~ '25. 12. 31. |
| 교육생 | 604 | 4,305 | 11,009 | 12,778 | 28,696 | * (기간) '22. 12. 15. ~ '25. 12. 31. |

□ 유물현황

- (수집분야) 농업생산, 민속품, 역사자료, 회화, 공예, 농기계 등
- (수집현황) 농사직설, 권농윤음, 기우취적, 따비 등 17,313점

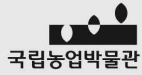
'25. 12. 31. 기준

| 구분 | 수량(점) | 주요유물 |
|------|--------|--|
| 농업생산 | 773 | · ①쟁기, 쌍날따비, 남방애, 뒤주장, 함지박, 무자위 |
| 농업민속 | 1,678 | · ②길쌈용 베틀, 대한제국 관인 저울추 세트, 솜저울, 다식판 |
| 농업역사 | 13,767 | · ③임원경제지, 정조대왕 권농윤음, 정약용 행초 다산사경첩 |
| 농업회화 | 254 | · ④기산 김준근 풍속화, 단원 김홍도 기우취적, 송암 이시눌 경직도 |
| 농업공예 | 449 | · ⑤양부일구, 청자상감동화국화문합, 삼국시대 초두, 백자청화시문호 |
| 농업기계 | 19 | · 쌀방아기계(1960년대), 발동기(일제강점기) |
| 농업기타 | 373 | · ⑥수매곡물 품질검사 장비, 시료균분기, 농업관련 스트레오부 |
| 합계 | 17,313 | |

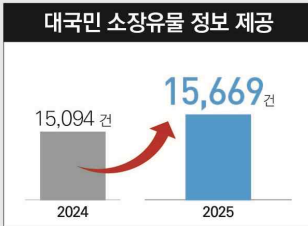
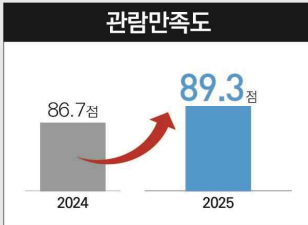
○ 주요 유물사진

| 명칭 구분 | ① 쟁기 농업생산 | ② 길쌈용 베틀 농업민속 | ③ 임원경제지 농업역사 |
|----------|---|--|---|
| 사진 |  |  |  |
| 설명 | 소를 이용하여 논이나 밭을 가는데 사용되는 농기구 | 삼베 길쌈용 베틀 일괄(삼 재배 농업을 보여주는 직조관련 유물) | 조선후기 실학자 서유구가 저술한 농업·어업 등에 대한 백과사전 |
| 명칭 구분 | ④ 기산 김준근 풍속화 농업회화 | ⑤ 양부일구 농업공예 | ⑥ 수매곡물 품질검사 장비 농업기타 |
| 사진 |  |  |  |
| 설명 | 19세기 농촌 생업의 다양성을 보여주는 풍속화 | 절기선을 간소화하고, 방위를 생략하여 실용적으로 제작한 해시계 *조선시대 해시계는 7점 현존 | 수매곡물의 품질 및 등급판정용 장비 일괄 |

5 2025년 주요 성과



숫자로 보는 2025 국립농업박물관



www.namuk.or.kr

| | | | |
|--|--|--|--|
| <p>연간 관람객</p> | | <p>전시개최</p> <p>기획전시 2회</p> <p>테마전시 (특별+협력) 3회</p> | |
| <p>농업특화전시</p> <p>4회</p> | | <p>생물전시</p> <p>품목 품종 363(403) 307(341)</p> <p>2024 2025</p> | |
| <p>교육체험 프로그램 제공</p> <p>45건</p> | | <p>전시해설 운영</p> <p>641회 1,256회</p> <p>2024 2025</p> | |
| <p>교육체험 프로그램 제공</p> <p>11,009명 12,778명</p> <p>2024 2025</p> | | <p>교육체험 참여자</p> <p>9회 21회</p> <p>2024 2025</p> | |
| <p>소장유물</p> <p>15,802점 17,313점</p> <p>2024 2025</p> | | <p>농업체험</p> <p>9회 21회</p> <p>2024 2025</p> | |
| <p>국가중요농업유산학술조사</p> <p>1건 3종 1건 4종</p> <p>2024 2025</p> | | <p>기증자료</p> <p>720건</p> | |
| <p>MOU 체결</p> <p>6건 (누적 17건)</p> | | <p>대외인증수상</p> <p>5건</p> <p>수상내역</p> <ul style="list-style-type: none"> 1 [공공기관 부문] 소셜아이어워드 2025 인스타그램 최우수상 2 [공공기관 부문] 소셜아이어워드 2025 유튜브 최우수상 3 웹 접근성 품질 인증 4 한국장애인부모회 수원지부 표창장 5 수원농생명교 감사패 | |
| <p>홍보 콘텐츠 제공</p> <p>2024 2025</p> <p>페이스북 362건 469건</p> <p>유튜브 50건 61건</p> <p>인스타그램 416건 467건</p> <p>블로그 182건 175건</p> <p>보도자료 386건 441건</p> | | <p>문화행사 참여자</p> <p>63,015명 69,344명</p> <p>2024 2025</p> | |
| <p>홍보 콘텐츠 팔로워</p> <p>2024 2025</p> <p>3,321명 5,077명</p> <p>4,529명 7,848명</p> <p>10,294명 15,072명</p> <p>2,091명 3,131명</p> | | <p>예산집행률</p> <p>95.8% 98%</p> <p>2024 2025</p> | |
| <p>개인 평균 교육시간</p> <p>54시간</p> | | <p>고객의소리(VOC)접수</p> <p>95건 78건</p> <p>2024 2025</p> | |
| <p>전체 교육참여시간</p> <p>6,704시간</p> | | | |

6 전략체계도

| | | | | |
|---------------------------------------|--|---------------------------------|--|------------------------------|
| 설립 목적 | 농업·농촌의 공익적 기능을 널리 알리기 위하여 유물과 사료 등을 전시·교육·체험하게 함으로써 농업·농촌의 지속가능한 발전에 기여 (「국립농업박물관법」제1조) | | | |
| 미션 | 전시·교육·체험으로 농업·농촌의 공익적 기능 확산 및 지속가능한 발전 선도 | | | |
| 비전 | 국립농업박물관! 모두가 찾아오고 싶은 생활문화공간 | | | |
| 핵심 가치 | 행복 | 상생 | 소통 | 안전 |
| 경영 목표 [~'30] | 관람객 100만명 | 관람 만족도 90점 | 대국민 농업·농촌 데이터 제공 18,000건 | 관람객 안전사고 ZERO |
| 전략 방향 | 관람객과 교감하는 쉽터로서의 박물관 | 과거 문화 역사와 미래 세대를 연결하는 박물관 | 차별화된 정체성을 지닌 박물관 | 지속가능경영을 실천하는 박물관 |
| 농(農)의 가치를 체감하고, 미래를 보여주는 지속가능 국립농업박물관 | | | | |
| 전략 과제 | 1-1 관람객 맞춤 전시 강화 및 서비스 개선 | 2-1 국민이 체감하는 농업·농촌 교육 강화 | 3-1 미래형 박물관을 위한 콘텐츠 아카이빙 | 4-1 공정하고 투명한 박물관 운영 |
| | 1-2 인지도 제고를 위한 홍보·소통 강화 | 2-2 농업·농촌 문화 전승을 위한 노력 | 3-2 유물·학술·전시·교육 (4-Chain) 연계 시스템 확립 | 4-2 상생협력을 위한 사회적 책임 이행 |
| | 1-3 국민의 농업·농촌 생활문화공간 조성 | 2-3 국내·외 농업·농촌 문화 전파 | 3-3 대국민 농업·농촌자료 활용 방안 마련 | 4-3 박물관 운영의 안정성 제고 |

Ⅱ. 2026년 업무계획

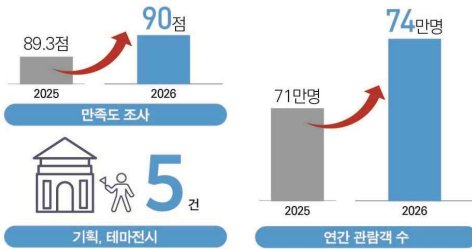
II. 2026년 업무계획

국립농업박물관 2026년에는 이렇게 달라집니다

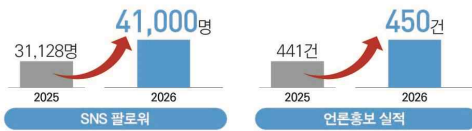
1 관람객과 교감하는 쉼터로서의 박물관

1

- ① 관람객 맞춤형 농업·농촌 전시와 서비스 제공을 통해 연간 74만명 이상 관람객이 방문하는 국립 박물관으로 자리매김하겠습니다.



- ② 박물관 인지도 제고를 위한 홍보·소통을 강화하겠습니다.



- ③ 국민의 농업·농촌 생활문화공간을 위해 관람객 쉼터를 만들고 각종 시설을 개선하겠습니다.

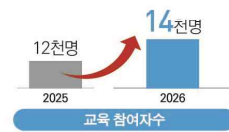
▶ 관람객 휴게공간 조성
야외 휴게공간 조성 마스터 플랜 수립, 식물원 쉼터 확충 및 음향설비 도입

▶ 야외관람 정보제공 강화
공간이해와 동선 안내를 위한 안내판 설치(6개소)

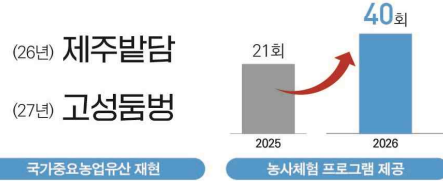
2 과거 문화 역사와 미래 세대를 연결하는 박물관

2

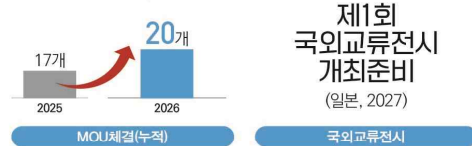
- ① 국민들이 체감하는 농업·농촌교육을 제공하여 농업·농촌의 공익적 기능을 전달하겠습니다.



- ② 농업·농촌 문화 전승을 위한 노력을 추진하겠습니다.



- ③ 국내외 협력과 협업전시를 통해 농업·농촌 문화를 전파하겠습니다.



3 차별화된 정체성을 지닌 박물관

3

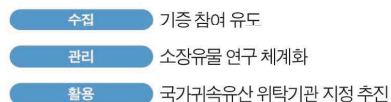
- ① 미래형 박물관을 위한 콘텐츠 아카이빙을 추진하겠습니다.



- ② 유물·학술·전시·교육(4-Chain) 연계 시스템을 확립하겠습니다.

▶ 박물관 소장 유물과 농업·농촌 학술 연구를 통해 전시·교육에 연계가 되도록 운영하겠습니다.

- ③ 대국민 농업·농촌 자료 활용 방안을 마련하겠습니다.



4 지속가능경영을 실천하는 박물관

4

- ① 공정하고 투명한 박물관 경영을 실현하겠습니다.



- ② 상생협력을 위한 사회적 책임을 이행하겠습니다.



- ③ 박물관 운영의 안정성을 제고하겠습니다.



1-1. 관람객 맞춤 전시 강화 및 서비스 개선

- (배경) 시의성 있는 농업·농촌 관련 주제에 대해 관람객에게 전시 개최와 전시 서비스 품질 개선을 통한 전달력 강화 노력 필요
- (내용) 상설전시관 및 어린이박물관 전시 콘텐츠를 강화하고, 문화 취약계층의 전시 관람 만족도를 높이는 서비스 제공
 - 상설전시관 디지털 콘텐츠 확대 및 어린이박물관 전시 환경 개선
 - * (디지털) 전시 주제별 보조 영상(9건) 개발, 아날로그형 → 미디어 체험 콘텐츠 변경
 - 문화 소외계층에게 전시해설 보조콘텐츠(촉각 전시서비스)를 제공하고, 관람 서비스 품질 제고를 위한 고객 만족도 관리 추진
- (효과) 전시를 통해 농업·농촌에 대한 흥미 유도과 관심을 확대하고, 문화 소외계층을 위한 포용적 박물관 조성 및 서비스 품질 개선

1-2. 인지도 제고를 위한 홍보·소통 강화

- (배경) 실 방문을 견인을 위한 다양한 홍보·소통 방법 고려
- (내용) 홍보 체계를 고도화하여 추진하고, 언론홍보 품질 강화노력 및 인지도 제고를 위한 고객 지향적 홍보 운영
 - 고객 중심의 온·오프라인 홍보 콘텐츠 제작 및 확산
 - * SNS(인스타그램, 블로그, 유튜브 등)를 활용하여 홍보 범위 확대, 인플루언서를 활용한 다양한 협업 콘텐츠 개발, 광고(3회) 및 홍보 부스(2회) 운영 등
 - 대국민 대상 언론홍보 전개 및 활성화 노력 추진
 - 관람객 확보 및 인지도 제고를 위해 기관 핵심 메시지를 개발하는 등 브랜드 이미지 확립을 위한 차별화된 콘텐츠 발굴
 - * 박물관에 온 가족 사진을 찍어주는 특별 행사(사진 찍으러 놀러와) 등을 제공
- (효과) 다양한 콘텐츠를 통해 언론 홍보 품질을 강화하고, 박물관 인지도 확산과 관람객 재방문을 증대 기대

13. 국민의 농업·농촌 생활문화공간 조성

- (배경) 생활문화공간으로서 가족이 함께 즐기며 쉴 수 있는 공간과 박물관 핵심기능(수장고, 직업체험관) 확대를 위한 신규공간이 필요
- (내용) 관람객 편의 증진을 위한 각종 시설을 개선하고 문화 행사 운영
 - 농업자원을 활용한 관람객 쉼터(식물원 쉼터, 야외 쉼터)를 조성하고, 편의시설(카페, 식당)을 개선하여 휴식과 문화가 어우러지는 공간 조성
 - 가족이 참여하여 함께 즐기는 어린이날 문화 행사를 운영
- (효과) 농경문화를 즐기고 일상 속 문화 향유 공간을 제공하여 생활 문화공간의 이미지를 형성하고 관람객 만족도 향상을 이끌어 냄

전략방향 2 | 과거 문화 역사와 미래 세대를 연결하는 박물관

2-1. 국민이 체감하는 농업·농촌 교육 강화

- (배경) 다양한 농업 정책 홍보와 농업 직업 체험 제공을 위해 협력 사업을 추진하여 차별화된 교육·체험 프로그램을 기획
- (내용) 농업 체험형 교육을 제공하고 다양한 농업 콘텐츠를 제공
 - 우리 농산물(우유) 관련 직업체험 홍보관을 조성·운영하여 체험형 전시와 다양한 전시 연계 교육을 추진
 - 농업 연계 교육(시그니처 프로그램*, 농고 연계, 청소년 단체 교육 등)을 개발하여 차별화된 농업 가치를 일깨우는 교육 체험 프로그램 제공
 - * 박물관 인근 부지 견학을 통해 농업 역사를 중심으로 한 시그니처 교육 제공
 - 미래 농업 가치를 반영하여 식물원, 과수원, 곤충정원 등을 개선·조성하고 농업체험장 관람 편의 환경 개선을 추진
- (효과) 농업의 공익적 가치에 대한 의미를 담은 다양한 볼거리와 즐길거리를 제공하여 국민이 체감하는 농업의 가치 전달

2-2. 농업·농촌 문화 전승을 위한 노력

- (배경) 농업의 역사성과 농업유산의 가치를 알리기 위한 차별화된 농업·농촌 공간 조성 및 문화 향유 체험 제공
- (내용) 농업·농촌 문화 전승과 확산을 위한 다각도 노력 추진
 - 국가중요농업유산을 박물관 야외농업체험장에 재현하여 농업의 역사성과 가치 전달을 위한 조성계획 수립
 - * ('26년) 1차 제주밭담 → ('27년) 2차 고성둑병 → ('30년) 3차 청산도 구들장논
 - 문화환경취약지역에 찾아가는 박물관을 운영하고, 농업 전문 자료 확보(도서관 조성)를 통해 농업·농촌 문화 전승 노력 추진
 - 농사체험을 통해 농업 변화를 공감하고 인식 확산의 기회 제공
 - * 모내기·벼베기 체험, 논·밭 농사 교육을 어린이 및 가족 단위에게 제공
- (효과) 농업·농촌 가치 전달 기회 확대 및 박물관 고유 정체성 강화

2-3. 국내·외 농업·농촌 문화 전파

- (배경) 국내·외 박물관, 유관기관과의 협업으로 교류전시 개최 기반을 구축하여 농경 문화 다양성과 농의 가치 확산 기회 제공
- (내용) 다양한 국내·외 기관과의 협력체계를 구축하고, 정체성이 담긴 문화상품을 개발하여 농업 농촌 문화 확산 노력 추진
 - (국내) 유관기관과 다양한 교류활동을 추진하여 박물관 사업에 기여하고, 특색있는 박물관 문화상품*을 개발하여 인지도 제고
 - * 국립(한국적 요소), 농업(농업적 요소), 박물관(소장품·유물)의 특색 반영
 - (국외) 제1회 국외교류전시 개최('27년) 노력을 위한 사전 준비
 - * 일본 국립 역사민속박물관과의 협업 전시 추진을 위한 사전 협의
- (효과) 다양한 국내·외 농업·농촌 유관기관과 네트워크를 형성하고, 협력 사업을 통해 농^(農) 문화 확산의 구심점 역할 수행

3-1. 미래형 박물관을 위한 콘텐츠 아카이빙

- (배경) 박물관 소장자료의 對국민 접근성 개선을 위하여 디지털 아카이브 시스템 활용 방안 대두
- (내용) 농업자료 디지털화를 위한 체계 구축 및 아카이브 서비스 제공
 - 디지털 아카이브 활용을 위한 관내 생산자료 우선 확보
 - 생산 자료 시범 등록을 통해 아카이브 적용 가능성 검토
 - 디지털 아카이브 시스템 구축을 위한 인프라 조성 및 기능 설계
- (효과) 디지털 농업·농촌 유산으로 미래를 선도하는 스마트 아카이브 플랫폼 구축을 위한 기반 마련

3-2. 유물·학술·전시·교육 (4-Chain) 연계 시스템 확립

- (배경) 박물관 고유의 유물·학술·전시·교육 연계한 시스템을 확립하여 정체성을 구축하고 미래 농업유산 전승을 위한 노력 추진
- (내용) 농의 가치 확산을 위한 다양한 유물·학술·전시·교육 활동 추진
 - (교육) 농업·농촌 연계 교육을 추진하여 실제 농촌 방문으로 이어지도록 박물관 고유의 현장 교육 프로그램 제공
 - * (25년도 마을 지역) 전북 정읍, 전북 장수, 충남 홍성, 강원 인제
 - (전시) 시의성 있는 주제로 기획전시 및 테마전시 개최 운영
 - (유물·학술) 소장 유물 기반 심화 연구 주제를 발굴하고, 농업조사원* 제도를 통해 수집연구가 필요한 농업자료 기초조사 수행
 - * (농업조사원) 역사, 문화, 농업에 관한 전문지식 보유자를 선발하여, 국가적으로 수집연구가 필요한 농업 분야 자료의 기초조사 수행
- (효과) 농업·농촌에 대한 공감대 형성과 문화 기반 확충에 기여

3. 대국민 농업·농촌 자료 활용 방안 마련

- (배경) 훼손·멸실로 사라져가는 농업 자료의 적극적 발굴 및 기증 확대를 통한 확보되는 자료가 늘어남에 따라 체계적 관리 필요
- (내용) 농업·농촌문화 자료의 체계적 수집·관리·활용 기능 강화
 - (수집) 기증, 공개, 경매, 위탁 등을 통해 자료 수집 확대 노력
 - (관리) 체계적 관리 및 보존처리를 통한 안정적 유물 관리
 - (활용) 소장유물 문화유산 지정 노력 및 국가귀속유산 위탁기관 지정을 통해 근대 이전 농업 분야 유물 확보 노력 추진
- (효과) 농업·농촌의 가치를 상징·대표하는 자료의 수집을 통해 박물관 위상을 제고하고, 자료의 체계적인 관리·보존을 통한 활용 범위 확대

전략방향 4 지속가능경영을 실천하는 박물관

4-1. 공정하고 투명한 박물관 운영

- (배경) 박물관 설립('22.2) 5년 차, 공정하고 투명한 경영체계 운영 노력과, 성장동력 확보를 위한 예산 획득이 필요
- (내용) 박물관 지속가능경영을 위해 예산, 평가, 청렴성 강화, 윤리 경영 등 공공기관에 걸맞는 노력 추진
 - (윤리·법규) 임직원 청렴 의식 제고를 위한 교육 및 캠페인을 추진 하고, 상황에 맞는 규정 검토를 통해 정합성 점검
 - (예산) 박물관 성장동력 확보를 위한 예산을 획득하고, 예산 집행 체계를 적기에 마련하는 등 집행 관리를 위한 고도화 추진
 - (평가) 내외부 평가를 안정적으로 운영하여 수용도 높은 성과 관리 추진
 - * (외부) 운영평가, 재정사업 성과평가 대응 / (내부) 부서평가, 인사평가 추진
- (효과) 공공기관 부패 위험에 대해 사전 차단하고, 예산 관리 체계 구축 및 안정적 평가 운영을 통한 투명성, 효율성 강화

42. 상생협력을 위한 사회적 책임 이행

- (배경) 법정기관으로서 지속가능한 책임 경영 강화를 위한 노력 필요
- (내용) 사회적 책임 이행을 위한 노력과 건전한 조직문화 조성
 - 이사회, 임원추천위원회 적기 운영을 통해 거버넌스를 강화
 - 노사화합과 근로복지 개선을 위한 다양한 노력(노사공동 간담회 20회 등을 통한 제도개선)을 통해 건강하고 행복한 직장 조성
 - 상호 존중하며 소통하는 협력적 조직문화를 정착하고, 대내외 사회 공헌활동을 통해 지역사회와의 상생 협력체계 강화
- (효과) 사회적 책임 이행을 통해 법정기관의 임무와 역할을 수행하고, 상호 소통·협력 기반의 긍정적 조직문화 정착

43. 박물관 운영의 안정성 제고

- (배경) 인재 양성을 위한 노력과 다중이용시설 및 사이버 보안 관련 다방면적 예방 중심의 안전한 환경 조성 필요
- (내용) 교육을 통해 인력 운영의 안정성과 박물관 시설 및 정보 보안 안전 환경 제고를 위한 다양한 노력 추진
 - (교육) 전문인재 양성 시스템을 위한 다양한 교육훈련 추진
 - * 자기주도 교육, 직무연계 교육, 농업·농촌 문화 및 박물관 관련 이해도 제고를 위한 교육 추진 등
 - (안전·친환경) 최우선 안전경영 확산을 통한 중대재해 ZERO 지속, 친환경 설비 도입을 통한 온실가스 감축 노력 지속
 - (정보보안) 예방적 보안 활동을 추진하여 안전한 디지털 환경을 구현하고, 개인정보보호 관리 체계 고도화
- (효과) 조직 내 직원 전문성을 강화하고, 관람객과 임직원 안전을 사전 예방적으로 고려하는 안전한 박물관 조성